

Observatorio de la coyuntura santafesina **Setiembre 2025**

*No nos conforma, solo, describir la realidad.
Buscamos explicarla y entender que nos
pasa para repensar el camino y
superarnos.....*

En pocas palabras

La actividad santafesina, pese a tratar de alcanzar los máximos de la última década, “chocó” contra la realidad. En términos desestacionalizados, en el II Trimestre del 2025 declinó 0,2% frente al trimestre precedente no pudiendo llegar a equiparar los máximos de los últimos 10 años alcanzados en el cuarto trimestre de 2017 y en el segundo trimestre de 2015. Santa Fe no está desvinculada de las turbulencias que están afectando a la economía nacional, las que se tradujeron en un virtual estancamiento del nivel de actividad durante el trimestre pasado (el EMAE arrojó una contracción de 0,1% en el trimestre pasado).

En el frente externo, en julio pasado, las exportaciones santafesinas arrojaron una “buena noticia”: proveyeron 9,1% más de divisas que en similar período de 2024, interrumpiendo un período de tres meses consecutivos (de abril a junio) en los que las variaciones interanuales habían resultado negativas. Concretamente, el segundo semestre del año arrancó con mayores ingresos por exportaciones (U\$S 118 millones adicionales) que los comercializados al iniciarse la segunda mitad del año pasado, y en esta evolución gravitaron los aportes de los Productos Primarios (PP) y de las manufacturas agropecuarias (MOA). Para el caso de los PP, hubo un significativo ascenso de las cantidades exportadas (49.5% a/a) y esto se tradujo en el aporte de U\$S 63 millones más que en julio/24.

En cuanto a la dinámica de la inflación provincial, agosto -último registro disponible- encuentra a los precios santafesinos en la franja del 2%. La inflación provincial fue del 1,6%, sólo 0,3 p.p. menos del cálculo nacional. Ahora bien, fue 2,4 p.p. menos que igual mes del año 2024 cuando los índices comenzaban a dejar atrás las primeras medidas libertarias. Existen ciertos rubros que poseen un impacto muy importante en el gasto de las familias, tal como el caso de los servicios de vivienda o educación donde su inelasticidad es alta en comparación al resto. Por ende, sus altas tasas de variación provocan fuertes impactos en los ingresos disponibles. En tanto que otros componentes tuvieron una baja respuesta a los cambios macroeconómicos como son los casos de Indumentaria. O bien el caso de Transporte dónde las tarifas se

encuentran administradas por el propio gobierno. De ahí que las cifras puedan mostrar una realidad distinta a la vivenciada en cada bolsillo.

Paralelamente, al estudiar la dinámica del empleo, el año transcurre marcando diferencias en los dos grandes aglomerados santafesinos. Tal como se observó al analizar el primer trimestre del año, los resultados son divergentes, con un aumento del desempleo en el Aglomerado Gran Rosario – AGR- y disminución en el Aglomerado Gran Santa Fe – AGSF-. ¿Qué datos nos están mostrando las estadísticas sobre el mercado de trabajo? En primera instancia, aumentó la cantidad de rosarinos que desea trabajar con el consecuente ascenso de la Población Económicamente Activa (PEA). Concretamente, la PEA rosarina aumentó de 50,8% en el 2° trimestre/24 a 52,8% en similar lapso de 2025 a partir del ingreso de 31.000 potenciales trabajadores al mercado, una magnitud que no pudo ser absorbida plenamente por la oferta de puestos. De esta forma, la desocupación pasó de 7,2% hace un año atrás a 7,7% en el presente trimestre.

Para el caso del AGSF la situación es diferente: se advierte un estrechamiento de la población que desea trabajar y esto les asigna cierta holgura a los puestos disponibles. Concretamente, la PEA del distrito de La Capital se redujo interanualmente en 7.000 personas, situación que (ante la virtual estabilidad de la cantidad de ocupados) se tradujo en una reducción de las personas desocupadas. En resumen, podría señalarse que aumentó la predisposición a poseer un trabajo en el AGR mientras que disminuyó en el AGSF.

Finalmente, y en cuanto, a las cuentas públicas, los resultados fiscales acumulados a agosto pasado reafirman las evoluciones observadas al analizar períodos anteriores: en 2025 prácticamente se “consumió” el excedente fiscal registrado en similar período del año pasado. Y esto operó a pesar de obtenerse mayores recursos que fueron totalmente absorbidos por la evolución de los desembolsos. Concretamente, si entre enero y agosto del año pasado el fisco provincial tuvo un excedente equivalente al 5% de sus ingresos totales, durante el ejercicio en curso ese porcentual se redujo a 0,1% (prácticamente equilibrio entre recursos y erogaciones). Y este desempeño se registró a pesar de aumentar sus ingresos dado que los gastos crecieron a un ritmo superior.

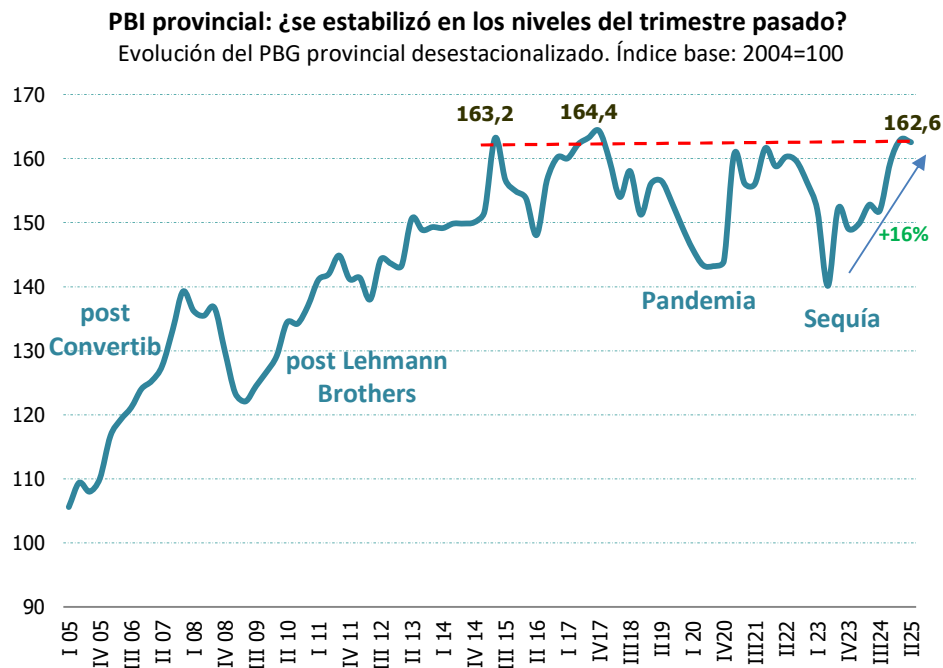
En resumen, la economía provincial comienza a reflejar estadísticas de fatiga con la única excepción del frente externo que aprovechó la oportunidad de una rebaja de retenciones. El intento por superar los registros del 2017 quedó atrás. Increíblemente la tercera economía del país presenta un perfil similar al 2015. Algo no está funcionando bien. Queda abierto el interrogante de cómo vencer las condicionalidades para que privados y Estado puedan retroalimentar un ciclo virtuoso y romper con años de decadencia.

Rosario, 26 de setiembre de 2025

1. ACTIVIDAD ECONÓMICA PROVINCIAL

¿Amesetamiento en la evolución del PIB provincial o una nueva recesión?

Pese a tratar de alcanzar los máximos de la última década, el valor agregado provincial “chocó” contra la realidad: en términos desestacionalizados, en el trimestre pasado la economía santafesina declinó 0,2% frente al trimestre precedente no pudiendo llegar a equiparar los máximos de los últimos 10 años alcanzados en el cuarto trimestre de 2017 y en el 2° trimestre de 2015.



Fuente: Elaboración propia en base a datos del IMAE-IPEC

¿Estamos en presencia de un amesetamiento de la actividad económica provincial?
O ¿los resultados del trimestre pasado inician un camino que conducirá a una recesión como las tantas observadas en los últimos 10 años?

Lo concreto es que los rubros más potentes al momento de motorizar el PBG de la Provincia dejan mucho que desear y la comparativa con similar trimestre de hace 10 años atrás marca claras restricciones: el agro, la industria manufacturera y la construcción, entre otros, están en niveles similares (o inferiores) a los de 2015.

PBI provincial por sectores: ¿10 años no es nada?

Variación interanual en %.

RUBRO	2° trim/25 vs. 2° trim/15	2° trim/25 vs. 2° trim/24
Intermediación financiera	71,0%	27,6%
Servicios sociales y de salud	28,7%	0,2%
Adm. pública y defensa; seguridad social obligatoria	22,1%	2,1%
Actividades inmobiliarias, empresariales y de alquiler	8,3%	5,9%
Enseñanza	6,5%	-3,1%
Comercio mayorista, minorista y reparaciones	5,4%	11,8%
Hoteles y restaurantes	3,2%	-2,5%
Industria manufacturera	-0,9%	13,9%
Agricultura, ganadería, caza y silvicultura	-1,3%	-0,9%
Electricidad, gas y agua	-6,0%	-1,5%
Construcción	-11,4%	16,2%
Otras actividades de ss comunitarios, sociales y personales	-11,8%	-2,5%
Explotación de minas y canteras	-17,1%	10,4%
Transporte y comunicaciones	-30,5%	-3,3%
Pesca	-44,0%	11,7%

Fuente: Elaboración propia en base a datos del IMAE-IPEC

En el cuadro, se advierte que tanto la Industria Manufacturera como el agro y la Construcción no llegan a equiparar los valores agregados de similar trimestre de 2015. Tampoco el Transporte donde quizás gravitan razones asociadas con cambios tecnológicos que inciden sobre la movilidad de las personas.

Sólo emergen actividades de servicios orientadas a la intermediación financiera, la salud y la provisión de prestaciones brindadas por el Estado. En este contexto, con un crecimiento promedio anual inferior al 1%, el Comercio queda por encima de la línea, aunque con un ínfimo ascenso.

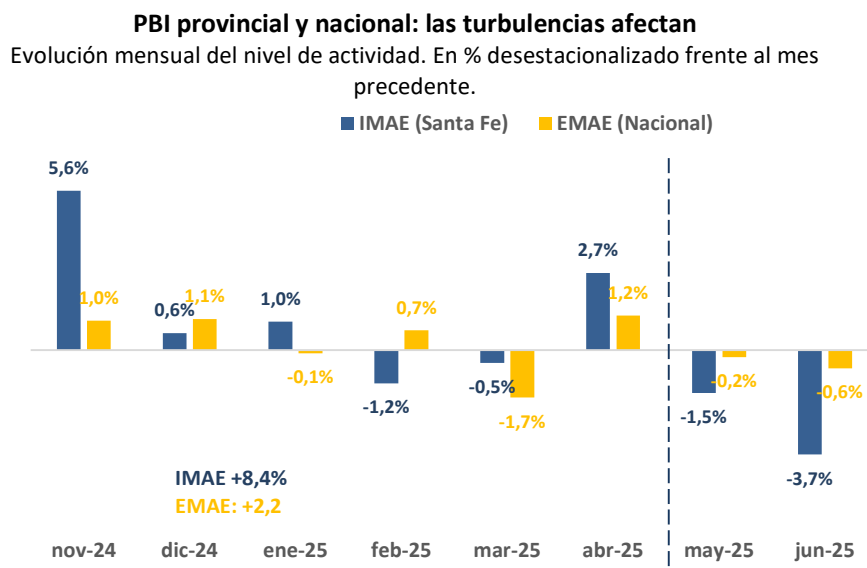
Y si bien, sectores “perdedores” de la comparativa a 10 años (la industria y la construcción) exhiben mejoras al ser evaluados con similar trimestre del año pasado, queda claro que esta recuperación encubre los reducidos niveles de actividad de hace un año atrás.

Al respecto, las dos últimas mediciones publicadas correspondientes a los meses de mayo y junio pasado reflejan sucesivas contracciones desestacionalizadas frente al mes precedente, interrumpiendo un ciclo ascendente que entre noviembre/24 y abril pasado aportó un 8,4% de expansión acumulada.

La Provincia no está desvinculada de las turbulencias que están afectando a la economía doméstica, las que se tradujeron en un virtual estancamiento del nivel de actividad durante el trimestre pasado (el EMAE arrojó una contracción de 0,1% frente al trimestre precedente).

Pero las expectativas nacionales para el trimestre en curso preanuncian que persiste el amesetamiento de la actividad económica con una contracción que la mediana de los pronósticos del Relevamiento de Expectativas de Mercado (REM) lo colocan en 0,3% desestacionalizado, corrigiendo proyecciones alcistas elaboradas para este ciclo julio/setiembre en meses anteriores.

En otras palabras, el valor agregado provincial no escapa de las dificultades que atraviesa el entorno macroeconómico y que, por un lado, impiden que se equiparen los “buenos momentos” de la última década, pero también aumentaron las perspectivas de que -en la medida en la que no se abandonen las turbulencias macro-economía persista en una fase que la coloca al borde de la recesión.



Fuente: Elaboración propia en base a datos del IMAE-IPEC y EMAE-INDEC

Las ventas en supermercados crecen interanualmente, pero

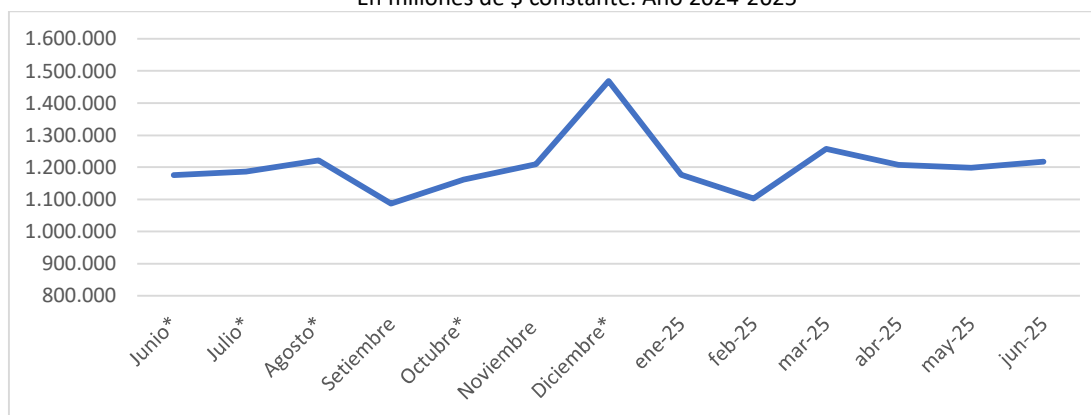
Desde hace algunos años en Argentina y en Santa Fe, en particular, se desarrolla la Encuesta de Supermercados y de Autoservicios Mayoristas que tiene como principal objetivo medir la evolución de las ventas a los consumidores finales a través de ambos canales de comercialización. Abarca a más de 100 establecimientos comerciales y la información es relevada mensualmente, en la cual incluye las ventas realizadas durante el mes calendario de referencia, y están valuadas al precio de venta en el

establecimiento vendedor, neto de bonificaciones o descuentos realizados en el local. A nivel provincial se tiene registro desde diciembre de 2016.

Los datos a junio de 2025 -último dato disponible- arrojan que las ventas totales a valores constante de las grandes superficies santafesinas ascienden a \$ 1.217 millones registrando una *suba interanual* del 3,5%.

Ventas en supermercados santafesinos

En millones de \$ constante. Año 2024-2025



Fuente: Elaboración propia en base a datos del IPEC

Al indagar los principales componentes y rubros que integran la encuesta, a fin de conocer el comportamiento de compra de los santafesinos por el canal de supermercados y autoservicios, se advierte que, el registro mensual difiere al anual por cuanto no todos los rubros suben, observando algunas importantes bajas, en especial, ciertos consumos de primera necesidad. En efecto, el ranking de incrementos lo preside Indumentaria y calzado con el 35,03%, Electrónicos y art del hogar con el 17,04% y Otros (art. de higiene, cigarrillos, etc) con el 13,75%. En cuanto al ranking de caídas tenemos el rubro Art. de limpieza con el -5,11%, Bebidas con el -4,21% y finalmente, Verdulería y frutas con mermas del -1,78%. Todos rubros de consumo masivo.

Ranking de subas de ventas en super Jun. 25 vs May. 25

Indumentaria y calzado	35,03%
Electrónicos y art. del hogar	17,04%
Otros	13,75%

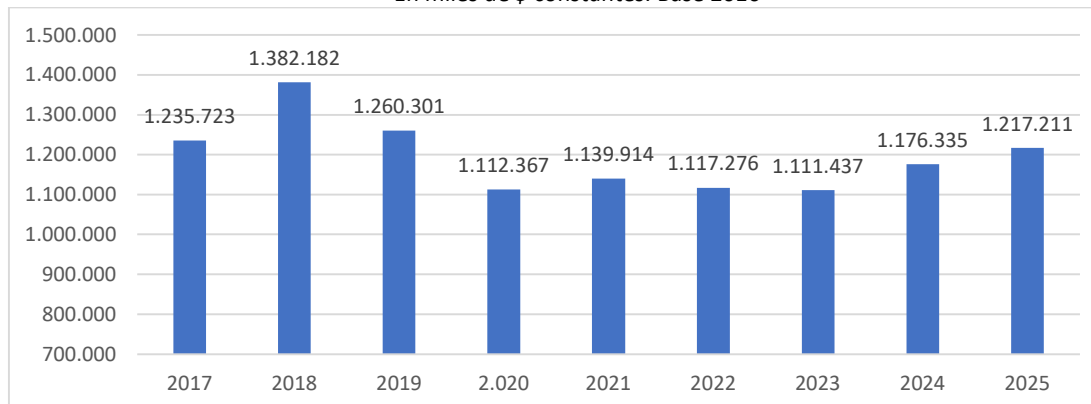
Ranking de caídas de ventas en super Jun. 25 vs May. 25

Art. de limpieza	-5,11%
Bebidas	-4,21%
Verdulería y frutería	-1,78%

En perspectiva, si comparamos las ventas a moneda constante de todos los meses de junio desde el año 2017 al 2025, la serie nos presenta que el actual retorna a los niveles pre pandemia pero no alcanza los techos de la serie del 2018.

Ventas comparadas en súper para los meses de junio de cada año

En miles de \$ constantes. Base 2016



Fuente: Elaboración propia en base a datos del IPEC

Finalmente, es importante no perder de vista que estamos frente a registros de un “tipo de canal de comercialización”, es decir, que medimos el comportamiento en el consumo de los bolsillos de los santafesinos en un formato que no es exclusivo, puesto que existen otras variantes de aprovisionamiento más populares que pueden estar verificando un comportamiento distinto y se encuentran fuera de las estadísticas.

El consumo de los servicios públicos con registros a la baja

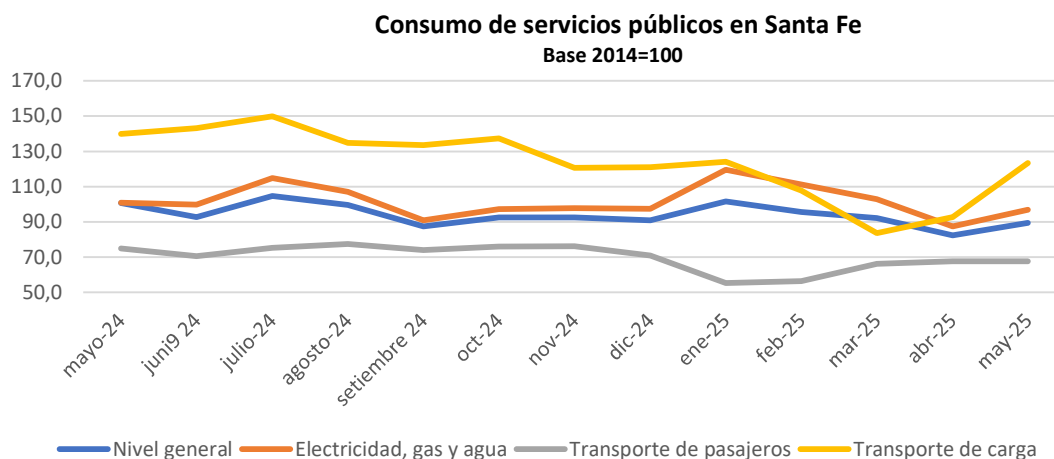
El nivel general de consumo de servicios públicos registró en mayo (último registro disponible) una caída significativa del 11,1% respecto al de un año atrás, configurando el cuarto mes consecutivo de caída en el año. El dato a resaltar es que todos los componentes del Indicador presentaron registros negativos con altos niveles de caídas. Por ejemplo, el transporte de carga se contrajo un 11,9%, peajes un -11,8%, el consumo de electricidad, gas y agua cayó un 11,5% y el de transporte de pasajeros, sigue en terreno negativo con una disminución del 9,6%.

En términos desestacionalizados, en mayo del 2025, se observa que los servicios de Electricidad, gas y agua tuvieron una variación negativa de 1,2% respecto al mes anterior. Asimismo, Peajes bajó 0,9% y Transporte de pasajero se contrajo 1,4%. Sólo el servicio de Transporte de carga, por su lado, creció 12,1%.

En efecto, tanto los consumos de las familias como el de las empresas descendieron en forma significativa durante mayo. Esta baja podría asociarse tanto a menor actividad industrial y comercial como a un mayor esfuerzo de ahorro energético por parte de los hogares, en un contexto de subas tarifarias y caída de los ingresos reales. El transporte de carga, en tanto, se mantiene bajo, con niveles similares a los del año anterior. La falta de crecimiento en este sector sugiere que la actividad productiva y logística sigue estancada. Finalmente, el consumo más afectado es el transporte de pasajeros. Este desplome evidencia una fuerte caída en la movilidad urbana, posiblemente vinculada a la pérdida de poder adquisitivo, desempleo o aumento de

tarifas como también la utilización de otros medios de locomoción no incluidos en las estadísticas oficiales.

En otras palabras, las pautas de consumo de las familias pareciera que fueron adecuándose a la caída del poder adquisitivo que llega a niveles de servicios que otrora eran considerados de demanda inelástica como el caso de la luz, agua y electricidad o el transporte urbano de pasajeros.



Fuente: Elaboración propia en base a datos del IPEC

2. INSERCIÓN EXPORTADORA

El segundo semestre arrancó con datos positivos

En julio pasado, las ventas al exterior santafesinas arrojaron una “buena noticia”: proveyeron 9,1% más de divisas que en similar período de 2024, interrumpiendo un período de tres meses consecutivos (de abril a junio) en los que las variaciones interanuales habían resultado negativas.

Concretamente, el segundo semestre del año arrancó con mayores ingresos por exportaciones (U\$S 118 millones adicionales) que los comercializados al iniciarse la segunda mitad del año pasado, y en esta evolución gravitaron los aportes de los Productos Primarios (PP) y de las manufacturas agropecuarias (MOA). Para el caso de los PP, hubo un significativo ascenso de las cantidades exportadas (49.5% a/a) y esto se tradujo en el aporte de U\$S 63 millones más que en julio/24.

Las exportaciones santafesinas en julio/25

En millones de U\$S corrientes y en % (cuadro superior) y en miles de toneladas y en % (cuadro inferior)

Rubro	jul-24	jul-25	Variación interanual	
			en mill. U\$S	en %
PP	114	178	63	55,5%
MOA	1.016	1.098	82	8,1%
MOI	160	130	-30	-18,6%
Cy E	11	14	3	22,3%
Total	1.302	1.420	118	9,1%

Rubro	jul-24	jul-25	Variación interanual	
			en miles T	en %
PP	425	635	210	49,5%
MOA	1.888	1.979	92	4,9%
MOI	115	78	-36	-31,6%
Cy E	14	19	5	38,7%
Total	2.441	2.711	271	11,1%

Fuente: Elaboración propia en base a datos del IPEC

Diferente fue la situación del otro gran “motor” de esta suba: las MOA crecieron moderadamente frente a julio del año pasado y “ayudadas” por mejores precios de exportación y por su tradicional peso específico en el volumen del comercio aportaron U\$S 82 millones de crecimiento interanual.

También resultaron ascendentes las ventas externas de Combustible y Energía al exportarse volúmenes mayores de 38,7% que en julio/24.

Desde el punto de vista de las manufacturas industriales, se registró una contracción de las cantidades exportadas (-31.6% a/a) con la consecuente reducción de divisas frente a julio del año pasado (el rubro aportó U\$S 30 millones menos que al iniciarse similar semestre de 2024).

Con estos resultados, se produce un “virtual empate” entre los montos exportados en los siete primeros meses del año en curso y los correspondientes a similar período de 2024 (el acumulado de 2025 supera en U\$S 6 millones al de 2024).

De esta forma, si bien hubo un mayor esfuerzo exportador en materia de cantidades exportadas (por ejemplo, se enviaron 430.000 toneladas adicionales de PP), los ingresos no acompañaron plenamente este crecimiento dado que el valor promedio de la tonelada de PP exportados descendió desde U\$S 303 en 2024 a U\$S 266 durante el ejercicio en curso.



FUNEPE

FUNDACIÓN DE ESTUDIOS
POLÍTICOS Y ESTRATÉGICOS

Las exportaciones santafesinas en el período enero-julio/25

En millones de U\$S corrientes y en % (cuadro superior) y en miles de toneladas y en %

Rubro	Ene-jul/24	Ene-jul/25	Variación interanual	
			en mill. U\$S	en %
PP	941	939	-2	-0,2%
MOA	6.578	6.579	1	0,0%
MOI	738	753	15	2,0%
Cy E	81	74	-7	-8,9%
Total	8.338	8.344	6	0,1%

Rubro	Ene-jul/24	Ene-jul/25	Variación interanual	
			en miles T	en %
PP	3.102	3.532	430	13,9%
MOA	11.970	12.298	328	2,7%
MOI	505	423	-82	-16,3%
Cy E	100	103	3	3,1%
Total	15.678	16.357	679	4,3%

Fuente: Elaboración propia en base a datos del IPEC

Inversamente, se exportaron menores cantidades de MOI pero con mayor valor agregado. Concretamente, cada tonelada de MOI exportada entre enero y julio pasado, aportó casi 7 veces mayor valor que su similar de PP, lo que evidencia el potencial del comercio exterior cuando se comercializan bienes con mayor incorporación de valor.

Precio promedio de las exportaciones santafesinas según tipo de bien

En U\$S / tonelada

Rubro	Ene-jul/24	Ene-jul/25	Dif. 2025 vs. 2024
PP	303	266	-12,4%
MOA	550	535	-2,7%
MOI	1.460	1.778	21,8%
Cy E	810	716	-11,6%
PROMEDIO	532	510	-4,1%

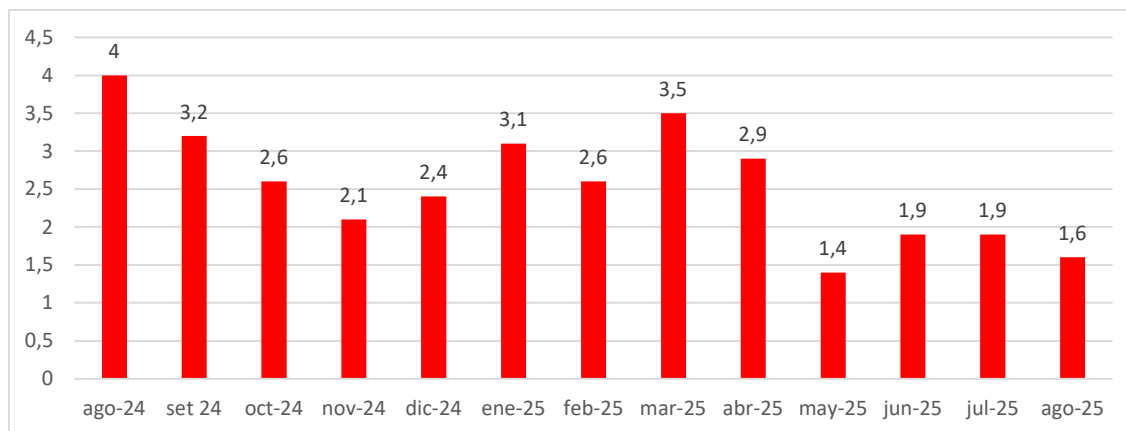
Fuente: Elaboración propia en base a datos del IPEC

3. PRECIOS

¿Cómo sobreviene el Índice de Precios al Consumidor santafesino?

Agosto encuentra a los precios santafesinos en la franja del 2%. La inflación provincial fue del 1,6%, sólo 0,3 p.p. menos del cálculo nacional. Ahora bien, fue 2,4 p.p. menos que igual mes del año 2024 cuando los índices comenzaban a dejar atrás las primeras medidas libertarias.

Evolución del IPC provincial
Variación en %



Fuente: Elaboración propia en base a datos del IPEC – Santa Fe

En Santa Fe detrás del número general, pueden visualizarse distintos movimientos de los capítulos que lo integran y que reflejan las consecuencias del diseño del nuevo contexto macroeconómico en cada uno de ellos. En efecto, el rubro Transporte y comunicaciones, Otros bienes y servicios, y Vivienda configuran el ranking de las mayores tasas de crecimiento, en contraposición con Indumentaria que continúa registrando el menor nivel de suba mensual.

Evolución del IPC provincial
Por capítulos
Variación en %

	Ago 25
Nivel general	1,6%
Por capítulos	
Alimentos y bebidas	1,0 %
Indumentaria	-0,7%
Vivienda y servicios básicos	2,7%
Equipamiento y mantenimiento del hogar	1,3%
Atención médica y gastos para la salud	1,3%
Transporte y comunicaciones	3,7%
Esparcimiento	1,5%
Educación	2,2%
Otros bienes y servicios	3,3%

Fuente: Elaboración propia en base a datos del IPEC – Santa Fe e INDEC

En cuanto al *impacto anual acumulado* a agosto del 2025, la mayor cuantía lo llevan los rubros Vivienda, Educación y Otros bienes y servicios (cuidados personales, cigarrillos, etc.), con subas del 40,8%, 35,8% y 26,6% respectivamente. Todos ítems

de fuerte inelasticidad en la canasta del santafesino. En tanto que Esparcimiento y Equipamiento del hogar son los rubros que menos subas anuales acumulan con 10,6% y 5,9% respectivamente. Finalmente, los rubros Alimentos y Bebidas, Atención médica, Transporte e Indumentaria, acumulan 21,6%, 21,2%, 18% y 10,9%, respectivamente. No obstante, la sensación de los santafesinos es otra.

¿Por qué? La respuesta se encuentra en cómo está compuesta la canasta de gasto de los hogares. En términos generales, un 52% se lo lleva alimentos y transporte, en tanto que el otro 48% se consumen en servicios del hogar (luz, gas, agua), indumentaria, educación, y otros gastos. De ahí que las cifras puedan mostrar una realidad distinta a la vivenciada en cada bolsillo.

Ponderación del Gasto santafesino en los hogares
– por división del IPC en el período base 2014-

Alimentos y bebidas	32.44%
Indumentaria	8.49%
Vivienda y servicios básicos	10.22%
Equipamiento y mantenimiento del hogar	7.54%
Atención médica y gastos para la salud	5.92%
Transporte y comunicaciones	18.85%
Esparcimiento	8.76%
Educación	2.56%
Otros bienes y servicios	5.22%

Fuente: Elaboración propia en base a datos del IPEC – Santa Fe

El transcurso del octavo mes del año ha consolidado la dinámica de la evolución de los precios. Existen ciertos rubros que poseen un impacto muy importante en el gasto de las familias, tal como el caso de los servicios de vivienda o educación donde su inelasticidad es alta en comparación al resto. Por ende, sus altas tasas de variación provocan fuertes impactos en los ingresos disponibles. En tanto que otros componentes tuvieron una baja respuesta a los cambios macroeconómicos como son los casos de Indumentaria. O bien el caso de Transporte dónde las tarifas se encuentran administradas por el propio gobierno.

Esta situación permite identificar dos tipos de causales: las que dependen de la dinámica del dólar (y que determina el flujo importador) y las que surgen estrictamente de la estructura de costos locales. En la medida que el tipo de cambio favorezca la importación de bienes, los rubros que miden “objetos transables” tendrán menores subas, en tanto que aquellos vinculados a “servicios no transables internacionalmente” dependerán, en mayor proporción, de las regulaciones y precios domésticos. En uno el tipo de cambio importa, en el otro las regulaciones laborales y tarifarias influyen significativamente.

4. MERCADO LABORAL

Más desempleo en el Gran Rosario y menos en el Gran Santa Fe ¿por qué?

El ejercicio actual está marcando diferencias en cuanto a las conductas en el mercado de trabajo de los dos grandes aglomerados santafesinos. Tal como se observó al analizar el primer trimestre del año, los resultados del trimestre pasado son divergentes, con un aumento del desempleo en el Aglomerado Gran Rosario – AGR- y disminución en el Aglomerado Gran Santa Fe – AGSF-. ¿Qué datos nos están mostrando las estadísticas sobre el mercado de trabajo?

Mercado de trabajo: divergencias entre el AGR y el AGSF

Tasas del mercado de trabajo. En % de la población de referencia (Actividad y Empleo)
y de la PEA (restantes indicadores). En %

AGLOMERADO	PERIODO	Actividad	Empleo	Desocupación	Ocupados demandantes de empleo	Subocupación	Subocupación demandante	Subocupación no demandante
AGR	2° T./2023	50,2	47,6	5,3	9,4	6,2	4,4	1,8
	2° T./2024	50,8	47,2	7,2	7,9	7,5	5,2	2,4
	2° T./2025	52,8	48,8	7,7	14,0	9,9	7,1	2,8
AGSF	2° T./2023	46,6	42,9	8,1	9,5	9,7	7,6	2,1
	2° T./2024	45,5	41,8	8,1	11,9	12,4	10,3	2,2
	2° T./2025	43,8	41,4	5,5	7,1	10,0	6,4	3,5

Fuente: Elaboración propia en base a datos del INDEC

En primera instancia, aumentó la cantidad de rosarinos que desea trabajar con el consecuente ascenso de la Población Económicamente Activa (PEA). Concretamente, la PEA rosarina aumentó de 50,8% en el 2° trimestre/24 a 52,8% en similar lapso de 2025 a partir del ingreso de 31.000 potenciales trabajadores al mercado, una magnitud que no pudo ser absorbida plenamente por la oferta de puestos.

Mercado de trabajo: población de referencia para los dos grandes aglomerados santafesinos

En miles de personas

AGLOMERADO	PERIODO	Total	PEA	Ocupada	Desocupada	Ocupada demandante de empleo	Subocupada	Subocupación demandante	Subocupación no demandante
AGR	2° T./2023	1.345	675	639	36	64	42	30	12
	2° T./2024	1.353	688	638	50	55	52	36	16
	2° T./2025	1.360	719	663	51	101	71	51	20
AGSF	2° T./2023	546	255	234	21	24	25	20	5
	2° T./2024	550	250	230	20	30	31	26	5
	2° T./2025	554	243	229	13	17	24	15	9

Fuente: Elaboración propia en base a datos del INDEC

Alrededor del 80% de estos nuevos integrantes de la PEA rosarina obtuvo trabajo, pasando el resto a engrosar las filas de los desempleados. De esta forma, la desocupación que se había ubicado en 7,2% hace un año atrás se elevó a 7,7%.

Para el caso del AGSF la situación es diferente: se advierte un estrechamiento de la población que desea trabajar y esto les asigna cierta holgura a los puestos disponibles. Concretamente, la PEA del distrito de La Capital se redujo interanualmente en 7.000 personas, situación que (ante la virtual estabilidad de la cantidad de ocupados) se tradujo en una reducción de las personas desocupadas.

En resumen, podría señalarse que aumentó la predisposición a poseer un trabajo en el AGR mientras que disminuyó en el AGSF. Y esto, más que una señal de bienestar de los aspirantes a trabajar en el aglomerado de la capital provincial revela las propias restricciones de la región en materia de puestos y oportunidades laborales.

De esta forma, si de por sí se advierte una mayor concurrencia de los rosarinos al mercado de trabajo (algo que convalida la Tasa de Actividad), los datos interanuales reflejan una potenciación de este fenómeno con una conducta (¿efecto resignación?) que golpea con cierta intensidad a los habitantes del AGSF.

En rigor, la conducta observada en el AGSF no escapa de la que presenta la Región Pampeana en la que se desenvuelven los dos mayores aglomerados santafesinos. En términos interanuales, se mantuvo prácticamente estable la cantidad de personas que trabajan o desean hacerlo (aumentó en 3.000 personas) con un magro ascenso de la población ocupada (10.000 personas).

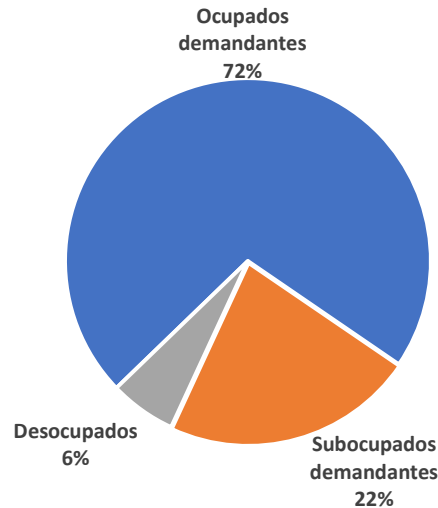
Esto potencia el comportamiento registrado en el AGR a nivel regional, considerando que, si se excluyeran sus datos laborales, colocaría a la pampa húmeda como un área en el que disminuyó la PEA y la cantidad de ocupados. Este dato está revelando la tónica que caracteriza a una región que -sin grandes restricciones productivas- no genera nuevas alternativas laborales e induce a los potenciales integrantes de la fuerza laboral a no concurrir al mercado.

Algo de esto se advierte en el AGR al considerar los trabajadores “con problemas”. Si bien, aumentaron los puestos de trabajo, casi 30% de la fuerza se encuentra en una situación insatisfactoria que los coloca en diversas categorías como buscar un nuevo empleo, trabajar más horas (para el caso de los subocupados) o, directamente, conseguir un trabajo para los desocupados.

¿Por qué se hace énfasis en este aspecto? Porque para el AGR en el último año se advirtió un aumento de la PEA que se encuentra en esta categoría. Precisamente, en el 2° trimestre/24 este porcentual se ubicaba en el 20% destacándose que una buena porción del aumento de trabajadores “con problemas” se ubica en aquellos grupos en los que poseyendo una ocupación desean cambiar.

PEA “con problemas”: quiénes traccionaron el aumento en el AGR

Contribución al aumento de la PEA “con problemas”. En %



Fuente: Elaboración propia en base a datos del INDEC

Evidentemente, los cambios operados a nivel macroeconómico están colocando a la población plenamente ocupada en una situación de cierta zozobra o bien porque se han deteriorado sus ingresos en términos reales, pero además porque pueden percibir que las restricciones de la política económica actual está afectando su posición laboral.

Este fenómeno no se advierte en el AGSF: si hace un año atrás el 30% de la PEA podía ser catalogada “con problemas”, en el trimestre pasado ese porcentual se ubica en menos del 20%. En todas las categorías se advierten descensos en una especie de *wait and see* o, más precisamente, en asumir las restricciones que plantea el mercado laboral del área que es bastante diferente a la del AGR.

5. PANORAMA FISCAL PROVINCIAL

Se extinguió el superávit financiero de hace un año atrás

Los resultados fiscales provinciales acumulados a agosto pasado reafirman las evoluciones observadas al analizar períodos anteriores: en 2025 prácticamente se “consumió” el excedente fiscal registrado en similar período del año pasado. Y esto operó a pesar de obtenerse mayores recursos que fueron totalmente absorbidos por la evolución de los desembolsos.

Concretamente, si entre enero y agosto del año pasado el fisco provincial tuvo un excedente equivalente al 5% de sus ingresos totales, durante el ejercicio en curso ese porcentual se redujo a 0,1% (prácticamente equilibrio entre recursos y erogaciones). Y este desempeño se registró a pesar de aumentar sus ingresos dado que los gastos crecieron a un ritmo superior.

De esta forma, si bien hubo una disminución del Resultado Económico registrado el año pasado, el grueso de la disminución del superávit financiero operó a partir del aumento de los gastos de capital. Puede señalarse que mientras los rubros corrientes aportaron menos del 15% de la disminución del excedente fiscal, el otro 85% obedeció al desbalance de los rubros de capital.

Componentes del esquema AIF de la Administración Provincial

Enero/agosto de cada año. En millones de \$ constantes de agosto/25

Rubro	2024	2025	Variación mill \$
INGRESOS CORRIENTES	6.782.613	7.291.604	508.991
GASTOS CORRIENTES	6.008.988	6.567.575	558.587
RESULTADO ECONOMICO	773.625	724.028	-49.596
RECURSOS DE CAPITAL	28.430	43.970	15.540
GASTOS DE CAPITAL	447.072	760.068	312.996
RESULTADO PRIMARIO	409.134	47.854	-361.280
RESULTADO FINANCIERO	354.983	7.931	-347.052

Fuente: Elaboración propia en base a datos Ministerio de Economía Prov. de Santa Fe

Precisamente, la evolución de los ingresos corrientes (aumentaron 7,5% interanual en términos reales) mantuvo algún tipo de correspondencia con el acenso en moneda de similar poder adquisitivo de los gastos corrientes (+9.3% a/a). En particular, se advirtió un “pobre” ascenso de los tributos coparticipados por la Nación que sólo se expandieron 0,8%.

Estructura de Ingresos Corrientes de la Administración Provincial

Enero/agosto de cada año. En millones de \$ constantes de agosto/25

Recursos	2024	2025	Variación interanual	
			en %	en millones \$
DE ORIGEN PROVINCIAL (a)	1.713.545	1.830.574	6,8%	117.030
DE ORIGEN NACIONAL (b)	3.353.804	3.379.744	0,8%	25.940
TOTAL TRIBUTARIOS (a) + (b)	5.067.348	5.210.319	2,8%	142.970
CONTRIB SEG SOC	1.130.528	1.453.857	28,6%	323.329
OTROS	584.737	627.428	7,3%	42.692
TOTAL INGRESOS CORRIENTES	6.782.613	7.291.604	7,5%	508.991

Fuente: Elaboración propia en base a datos Ministerio de Economía Prov. de Santa Fe

Pero gran parte de la mejora interanual esta sostenida en la plena vigencia de la Emergencia y Reforma Previsional de la Provincia de Santa Fe (Ley N°14.283) sancionada en setiembre del año pasado y que hace sentir plenamente sus efectos en la actualidad. Gracias a este nuevo instrumento prácticamente 2 de cada 3 pesos de aumento de los ingresos corrientes correspondió a los mayores recursos aportados por las Contribuciones a la Seguridad Social con destino a la caja de jubilaciones provincial.

Probablemente, con las mejoras en materia tributaria, hubiera resultado dificultoso sostener una expansión de los gastos, considerando que no se advirtieron grandes ascensos en aquellos tributos que gravan el aumento en el nivel de actividad (Ingresos Brutos aumentó su recaudación 1,4% a/a en tanto que el IVA aportó 2,4% más que entre enero y agosto del año pasado).

Las mejoras provinieron por tributos como Patente, Sellos y, en menor medida, tal las restricciones apuntadas por el IVA nacional y el Ingresos Brutos que aplica la Provincia.

Ingresos tributarios según origen (Provincial cuadro superior, Nacional cuadro inferior)

Enero/agosto de cada año. En millones de \$ constantes de agosto/25

INGRESOS TRIBUTARIOS PROVINCIALES	2024	2025	Var %	Var mill \$
INGRESOS BRUTOS	1.529.792	1.551.658	1,4%	21.867
PATENTE AUTOMOTOR	2.975	4.247	42,7%	1.272
INMOBILIARIO	70.216	115.385	64,3%	45.169
SELLOS	107.953	153.605	42,3%	45.652
OTROS	2.609	5.679	117,7%	3.070
TOTAL	1.713.545	1.830.574	6,8%	117.030

INGRESOS TRIBUTARIOS NACIONALES	2024	2025	Var %	Var mill \$
GANANCIAS	1.245.446	1.209.164	-2,9%	-36.282
BIENES PERSONALES	70.731	90.019	27,3%	19.288
VALOR AGREGADO	1.742.147	1.783.383	2,4%	41.236
INTERNOS	121.022	112.134	-7,3%	-8.888
COMBUSTIBLES LIQUIDOS	25.931	43.810	68,9%	17.878
OTROS	148.526	141.234	-4,9%	-7.292
TOTAL	3.353.804	3.379.744	0,8%	25.940

Fuente: Elaboración propia en base a datos Ministerio de Economía Prov. de Santa Fe

En materia de gastos corrientes, el ascenso interanual en términos reales de 9,3% refleja la “normalización” frente al parámetro del año pasado cuando la aceleración inflacionaria de los primeros meses del ejercicio licuó las magnitudes presupuestadas.

En este contexto, si bien las remuneraciones se mantuvieron relativamente contenidas, los gastos en consumo evolucionaron muy por encima (32,6%) del promedio consignado. Consecuentemente, casi la mitad del ascenso de los desembolsos operativos obedeció a este tipo de gastos.

Sin embargo, si los gastos corrientes evolucionaron relativamente a la par de sus ingresos, no se advirtió similar situación con los desembolsos de capital. Es sabido que los recursos de largo plazo para financiar son mínimos y, consecuentemente, para solventarlos se aplica el superávit económico que deriva de los excedentes corrientes.

Estructura de Gastos Corrientes y de Capital de la Administración Provincial

Enero/agosto de cada año. En millones de \$ constantes de agosto/25

GASTOS CORRIENTES	2024	2025	Var %	Var mill \$
REMUNERACIONES	2.622.896	2.817.179	7,4%	194.283
OTROS GASTOS DE CONSUMO	757.222	1.004.077	32,6%	246.855
RENTAS DE LA PROPIEDAD	54.151	39.924	-26,3%	-14.227
PRESTACIONES DE LA SEG SOC.	1.290.558	1.331.290	3,2%	40.732
OTROS GASTOS CORRIENTES	138.004	186.134	34,9%	48.130
TRANSFERENCIAS CORRIENTES	1.146.158	1.188.972	3,7%	42.815
TOTAL	6.008.988	6.567.575	9,3%	558.587

GASTOS DE CAPITAL	2024	2025	Var %	Var mill \$
INVERSION REAL DIRECTA	371.060	607.041	63,6%	235.981
TRANSFENCIAS DE CAPITAL	74.859	147.044	96,4%	72.185
INVERION FINANCIERA	1.153	5.983	419,0%	4.830
TOTAL	447.072	760.068	70,0%	312.996

Fuente: Elaboración propia en base a datos Ministerio de Economía Prov. de Santa Fe

En promedio, los gastos en inversiones aumentaron 70% frente a similar período del año pasado, una magnitud asociada también con las necesidades derivadas de un año electoral (los temidos “años impares”). Por su magnitud, la Inversión explicó casi el 80% de este aumento, compitiendo “cabeza a cabeza” entre los rubros que explicaron la suba total de gastos.

En este podio imaginario, el aumento de la Inversión Real Directa ocupó el segundo lugar tras los gastos de consumo, pero superando a las mayores erogaciones en remuneraciones. Medidos en moneda similar poder adquisitivo de cada 100 pesos que aumentó el gasto de la tesorería provincial, 27 correspondieron al aumento de la Inversión, un porcentaje representativo de su empuje interanual.